

Инструкция по монтажу углов фасада из планкена

Комплекующие



Брусок строганный из сосны 50x40x1500
прямоугольного сечения сорт АВ



Крепежный равносторонний уголок
KUR-100x40x40
(монтаж угла под 90 градусов)



Планкен скошенный на выбор
заказчика



Планкен прямой на выбор заказчика
(монтаж угла под накладку)



Фальшбалка Г-образная сорт, порода,
ширина, сечение доски подбирается
исходя из параметров скошенного
планкена

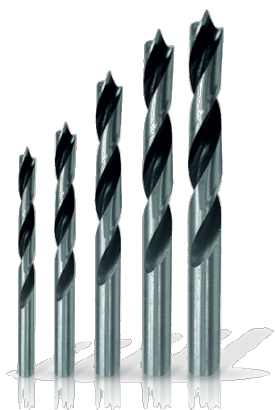


Шурупы Essve
Corrseal
4,5x55 для фасадов
(монтаж угла под
накладку)



Саморез
4.0x20 мм, цинк
(монтаж под
90 градусов)

Инструмент для монтажа



Сверла



Рулетка



Карандаш



Ручная ножовка



Монтажный уровень



Шуруповерт - Дрель



Торцовочная пила



Угольник



Лазерный
плоскостеппостроитель

Правила безопасности

Строительные работы необходимо проводить в специальной защитной одежде и экипировке. Используйте защитные очки, перчатки, защиту органов дыхания и одежду с длинными рукавами.

В случае отсутствия опыта плотницких или столярных работ, воспользуйтесь услугами специалистов компании Лесобиржа.

Введение

Существует три способа оформления углов для фасада из планкена, каждый из которых по-своему интересен и зависит как от возможностей бюджета, так и от эстетических предпочтений владельца дома.

1. Под накладку. Самый простой и самый надежный способ отделки углов. В качестве накладки мы рекомендуем использовать прямой планкен. Порода дерева, сечение, размер, цвет выбирается исходя из размеров скошенного планкена (обшивочной доски), а так же архитектурного решения фасада строения.

2. Угол под 90 градусов или так называемый угол "на ус".

3. Под Г-образную балку. Используется Г-образная деревянная балка заводского изготовления. Порода дерева, сечение, размер, цвет выбирается исходя из размеров скошенного планкена, а так же архитектурного решения фасада строения.

Транспортировка и хранение

Транспортировка и хранение

Рекомендуется перевозить изделия из древесины в горизонтальном положении на ровной поверхности. Выгрузка и перегрузка должна происходить с осторожностью, не бросая их.

До начала работ по монтажу материалы должны храниться:

- в заводской упаковке (если такая присутствует);
- в горизонтальном положении;
- защищенными от прямого попадания атмосферных осадков и прямых солнечных лучей.

Необходимо защитить деревянные элементы лакокрасочными материалами (такими как лаки и гидромасла) или защитными пропитками. Это можно осуществить до начала монтажа на нашем производстве. Производственная покраска с соблюдением всех этапов включая шлифовку заготовок обеспечит более долговечное покрытие.

Осуществляйте монтаж в соответствии с данной инструкцией.

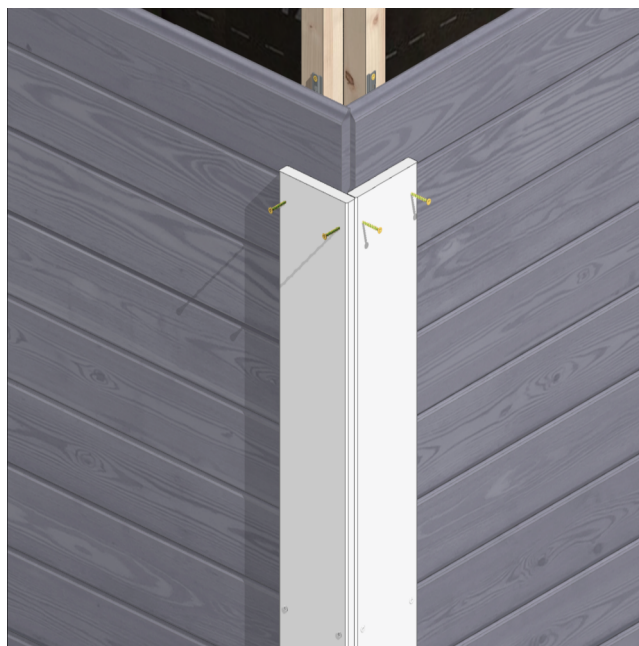
Гарантия

Гарантийные обязательства не распространяются на случаи:

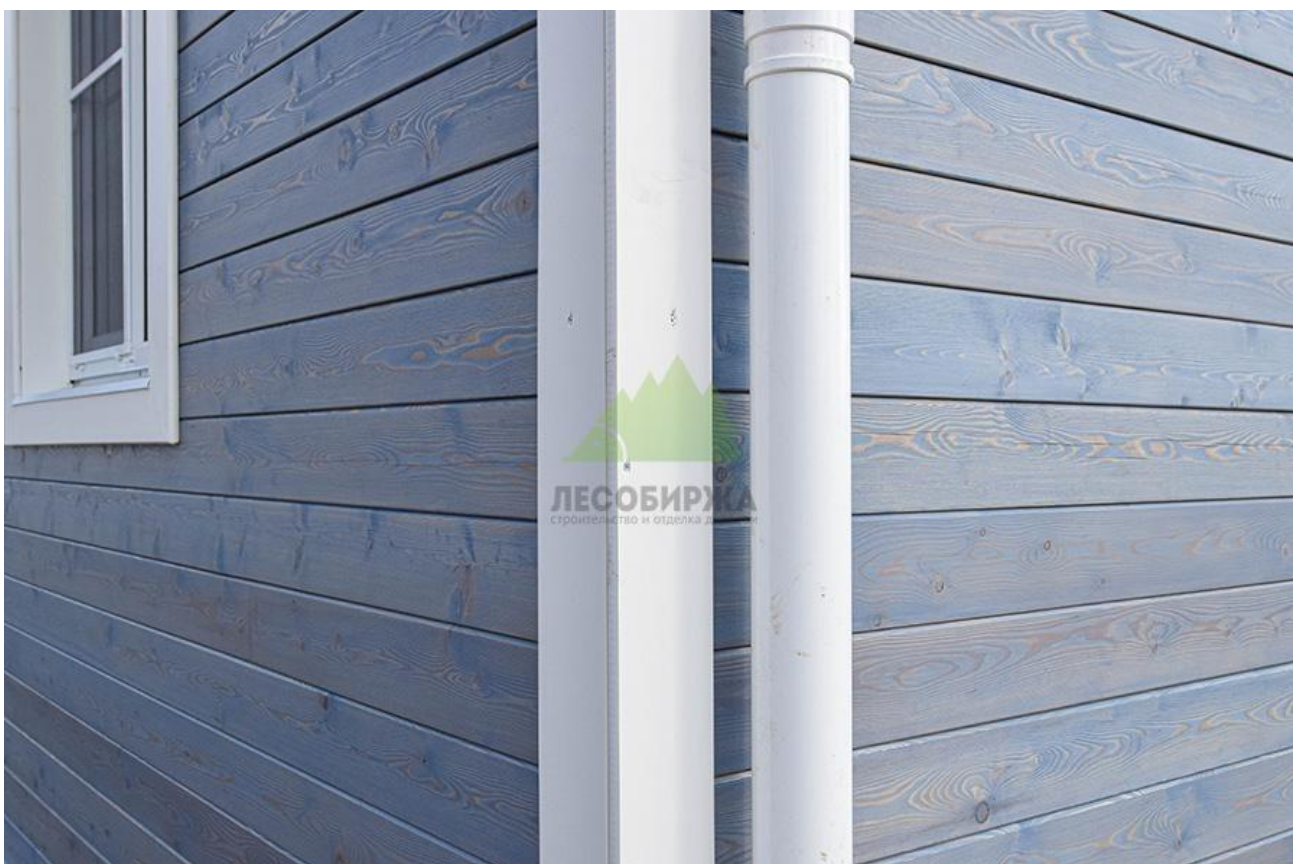
- Сборка и монтаж с нарушением требований инструкции;
- Деформация элементов в результате неправильной транспортировки и хранения;
- Повреждение ограждений в процессе эксплуатации не являются основанием для предъявления претензий;
- Природные пороки древесины или естественные процессы изменения геометрической формы (коробления, растрескивания) так же не являются основанием для предъявления претензий;
- Некачественный монтаж работниками не имеющими навыков плотницких и столярных работ.

Монтаж угла под накладку

1. Самый простой и самый надежный способ отделки углов. Берем прямой планкен и устанавливаем его на смонтированную горизонтальную обшивку вертикально, соединяя в виде угла. Можно взять по одной доске с каждой стороны, а можно сделать широкий угол из двух, трех или четырех досок. Подобрать ширину накладки более или менее широкую, исходя из архитектурного решения или личного предпочтения заказчика. Крепить мы рекомендуем на саморез ESSVE с покрытием «corseal» 55mm - в плоть. По два самореза на каждую сторону доски с шагом 500-600мм. Головка самореза подкрашивается краской по металлу в цвет близкий цвету монтируемой доски угла.

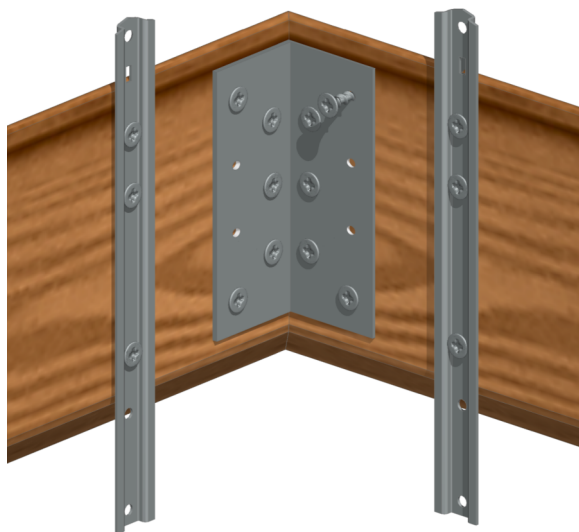


Итоговый вид законченного фасада с углом под накладку



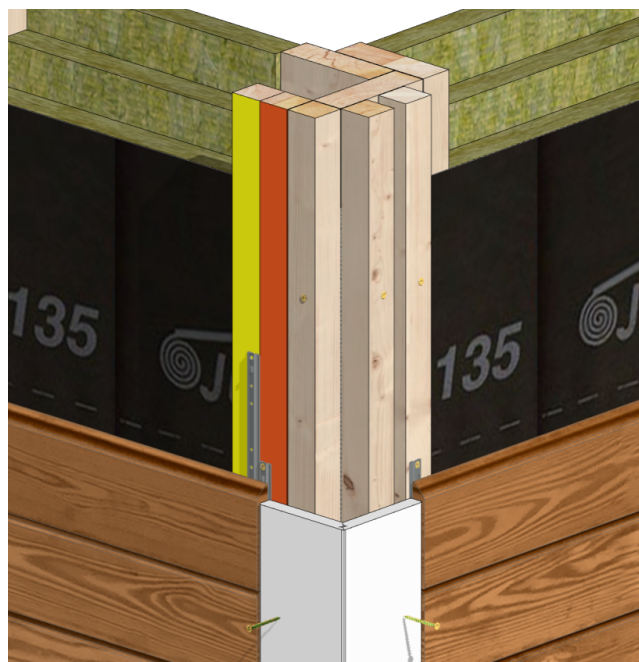
Монтаж угла под 90 градусов

2. В этом случае производится тщательный подбор досок по всему ряду, чтобы выдержать геометрию. Для опытного плотника не секрет, что древесина в процессе усушки по-разному меняет свою геометрию (это зависит от разной плотности каждой доски, ее насыщенности смолами и распила), поэтому подбор по ширине – задача для профессионала. Затем угол, состоящий из двух досок, зарезается на лазерной торцовке и собирается на земле, внутрь устанавливается стальной перфорированный уголок KUR 40x40x100 (высота уголка варьируется от высоты профиля скошенного планкена) на саморезы 4,0x20 в количестве 5 шт на сторону, чем шире доски, тем выше и уголок. Делается это для того, чтоб в будущем наш угол не разошелся. Затем конструкция устанавливается на фасад, с помощью скрытого крепежа LesFix.



Монтаж угла под Г-образную балку

3. Отличный способ, который позволяет нивелировать любые риски, что угол может рассохнуться. Мы в столярном цехе изготавливаем Г-образные фальшбалки, соединяя в «замок» на специальный уличный клей прочности D4. Тут есть один нюанс, под такой вид угла нужно специально собирать подсистему, как это показано на схеме. С каждой стороны угла формируется вертикальная стойка из двух или даже трех брусков, закрепленная к несущей стене. Если нет возможности закрепить брусок к стене (красный брусок), то крепление происходит к соседнему бруску саморезом длиной 80-90мм с шагом 400-500мм. Если не хватает ширины красного бруска для крепления скрытого крепежа можно добавить еще брусок (желтый).



Итоговый вид законченного фасада с углом под Г-образную балку



Благодарим Вас за выбор
продукции компании
Лесобиржа.
тел.+7 (495) 085-59-12
e-mail: arhles@lesobirzha.ru
ООО"Лесобиржа"

LESOBIRZHA.RU
2024