

## МАТОВАЯ

### Акриловая краска с керамическими сферами

Интерьерная акриловая краска премиум-класса «Керамика» Матовая от KRASKOVAR с минеральным керамическим наполнителем обладает широким спектром применения и подходит для сухих и влажных помещений. Создает матовое покрытие, визуально скрывающее дефекты поверхности. Краска «Керамика» Матовая обладает наивысшим уровнем стойкости к влажному истиранию по DIN EN 13300 и высокой укрывистостью от 98 до 99,5%. Выдерживает мытьё обычными и хлорированными моющими средствами. Легко наносится и не образует подтёков. Долговечность покрытия при соблюдении технологии нанесения и подготовки поверхности – более 20 лет. Краска предназначена для внутренних помещений со средней проходимостью. Используется для окраски потолков и стен в офисных помещениях, гардеробах, ванной комнате и туалете, подходит для мебели и оконных рам. Краска наносится на штукатурку, шпатлёвку, кирпич, бетон, цемент, фанеру, ДВП, ДСП, твёрдый ПВХ, гипс, стеклообои, обои под покраску, старую краску, не смолянистую древесину и загрунтованный металл, трубы и радиаторные батареи.



### Расход

			
10 – 12 м <sup>2</sup> /л	9 – 11 м <sup>2</sup>	20 – 24 м <sup>2</sup>	90 – 108 м <sup>2</sup>

Расход краски зависит от шероховатости и пористости поверхности, а также от метода и условий нанесения. При распылении краскопультом расход может отличаться от заявленного для валика из-за особенностей способа нанесения. Потери краски при распылении увеличивают общий расход, поэтому практический результат может быть выше ожидаемого.

### Время высыхания

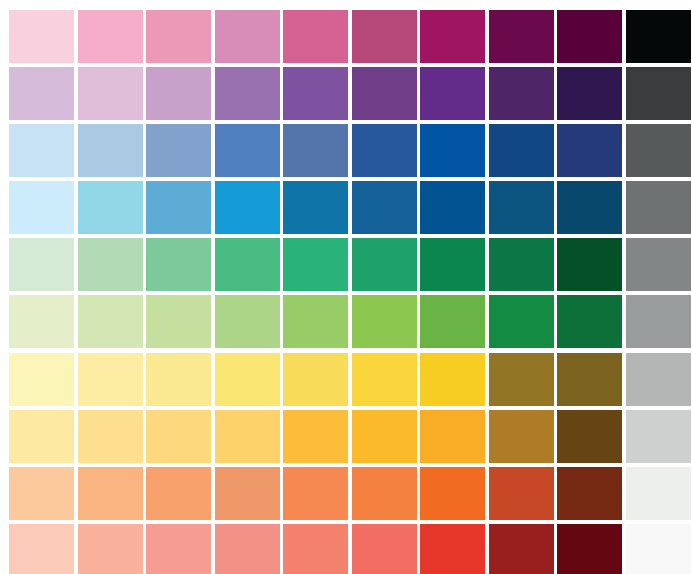
 60 минут на отлип	 4 часа межслойное	 24 часа полное
 24 дня набор максимальной прочности защитной пленки		

При температуре 22°C и относительной влажности не более 65%. При понижении температуры и повышении влажности воздуха время высыхания увеличивается.

### Колеровка

100 цветов KRASKOVAR  DULUX, Tikkurila Symphony, NCS, RAL.

Универсальными колерами или машинным способом по каталогам. База А (белая) – в пастельные тона. База С (прозрачная) – в насыщенные цвета.



\* Данная таблица передаёт приблизительный оттенок. Конечный цвет зависит от типа поверхности, качества обработки и освещения. С эталонными выкрасами вы можете ознакомиться у дилеров, или заказать пробники красок для тестового выкраса собственных изделий.

### Тип обрабатываемых поверхностей

Штукатурка, шпатлёвка, кирпич, бетон, цемент, фанера, ДВП, ДСП, гипс, обои под покраску, старая краска, древесина.

### Данные по ЛОС

Не более 2 г/л (количество летучих органических соединений до 30 г/л по стандартам 2004/42/ЕС на 2010 г.).

### Тип поверхности

Матовая, степень блеска 5 – 7% при 85° по SFS 3632.

### Класс устойчивости

1 класс по DIN EN 13300, менее 5 микрон при 200 циклах влажного истирания.

### Укрывистость

2 класс по DIN EN 13300, от 98 до 99,5%.

### Температура использования материала

От +5 до +25°C, при относительной влажности до 65%.

### Область применения

Для внутренних работ. Не применяется для пола.

### Разбавление

Вода не более 5% от объёма. Состав готов к применению. Не смешивать с другими красками и растворителями.

### Фасовка

0,9 л, 2 л, 9 л.

### Меры предосторожности

Без запаха. При попадании в глаза промыть водой и немедленно обратиться к врачу. Беречь от детей. При распылении не вдыхать пары, работы проводить с применением средств индивидуальной защиты. Во время нанесения краски и до полного высыхания необходимо обеспечить хорошую циркуляцию воздуха в рабочей зоне.

### Подготовка поверхности

Поверхность нанесения должна быть сухой и чистой. Перед использованием краски дефекты поверхности необходимо зашпатлевать и отшлифовать, удалить пыль, масляные, клеевые пятна и старые покрытия. Осыпающиеся или непрочные слои удалить механическим способом. Перед нанесением краски рекомендуется использовать грунтовку KRASKOVAR «Прайм Минерал». Нанесение краски на обои возможно через 24 часа после оклейки, и обязательного удаления остатков клея. Рекомендуется произвести пробную окраску.

### Инструмент

Кисть, валик, безвоздушный краскопульт.

### Нанесение

При окрашивании больших площадей рекомендуется использовать краску одной партии. Перед применением краску необходимо тщательно перемешать. Для наилучшего результата рекомендуется наносить краску в два слоя.

**Кисть.** Советуем использовать синтетические кисти. Не набирайте на кисть много краски, чтобы избежать разводов на поверхности. Для наилучшего результата всегда двигайтесь кистью в одном направлении: сверху вниз или слева направо. Не повторяйте движения по уже окрашенным участкам, подсохшая краска может оставить след другого цвета. При нанесении краски на большие поверхности комбинированным методом, участки, окрашенные с помощью кисти, необходимо выровнять валиком по свежему слою, двигаясь в одном направлении.

**Валик.** Для покраски ровных поверхностей рекомендуется использовать валик с коротким ворсом из микрофибры. Для работы с неровными поверхностями лучше подойдут валики с длинным ворсом, так как они равномерно прокрасят все неровности. Перед началом покраски валик смочить водой и встряхнуть, чтобы поднять ворс. Красить следует в одном направлении, сверху вниз или слева направо, поддерживая умеренный темп работ. Важно следить за тем, чтобы стык между уже обработанной и новой полосами краски оставался влажным, пока краска еще не высохла. Это поможет избежать появления видимых границ между оттенками после высыхания. Валик необходимо держать постоянно увлажненным краской и не допускать выжимания валика насухо до окончания работ.

**Краскопульт.** При распылении необходимо добиться равномерного нанесения краски, чтобы избежать излишков и пропусков. Руководствуйтесь инструкцией производителя. Идеальные настройки оборудования зависят от его типа и конфигурации. Их определяют опытным путём.

В течение суток после окрашивания не допускать контакта поверхности с водой. После окончания работ инструменты промыть водой с мылом.

## **Состав**

Водная дисперсия акрилового полимера, диоксид титана, мраморный наполнитель 15%, модифицирующие добавки.

## **Хранение**

Гарантийный срок 48 месяцев от даты изготовления. Хранить в плотно закрытой таре при температуре от +5 до +30°C. Предохранять от прямых солнечных лучей. Допускается транспортировка при температуре до -30°C. Продолжительность транспортировки при отрицательных температурах не более 5 суток, при условии, что количество циклов замораживания-оттаивания будет не более 5 (1 цикл не более суток). Для восстановления потребительских свойств замороженного материала, не ускорять его оттаивание с помощью нагревательных приборов. Размораживать при комнатной температуре минимум 24 часа. Ускорение оттаивания приведет к нарушению свойств и характеристик материала. После размораживания материал тщательно перемешать. Не перемешивать до полной разморозки. За несоблюдение правил хранения и транспортировки материала, повлекших порчу продукта, производитель ответственности не несёт. Использовать сразу после вскрытия и в течение одного месяца.

## **Утилизация**

Не выливать в канализацию, водоем или на почву. Пустые, сухие банки утилизировать как бытовые отходы. Жидкие отходы утилизировать в соответствии с местными нормативными актами.

## **Уход за поверхностью**

Очищать покрытие можно с помощью мягкой ткани или губки, используя мыло или обычные моющие средства. Для трудновыводимых загрязнений можно применять хлорированные и абразивные моющие средства, используя губку с жёстким ворсом. Важно следовать указаниям производителя моющего средства. После очистки поверхность необходимо промыть чистой водой. Мыть покрытие нужно, не оставляя подтёков и разводов, сверху вниз большими участками с равномерным усилием до полной очистки всей стены. Избегайте интенсивного точечного мытья. Устойчивость покрытия к мытью сохраняет его защитные свойства, так как слой краски не истирается при мытье, хотя шероховатости поверхности могут сглаживаться из-за истирающего воздействия, что может привести к появлению блеска в отдельных местах.

## **Сертификация**

ТУ 20.30.11-003-43542591-2020

## **ВАЖНО**

Технические данные в документации основаны на наших практических наблюдениях и результатах испытаний. Они не могут гарантировать качество окраски. Если информация в документации неполная или противоречивая, она должна быть подтверждена письменным заявлением от производителя.

## **Редакция**

Апрель 2026